

KISIM 6

ARKA DÜZEN VE EGZOST

MAKASLAR

Yarım oval kesitli olup hafif kavislidir. Makasın şaseye bağlanması için ana yaprağın iki ucu da tam daire şeklinde yukarıya doğru kıvrılmıştır. Yapraklar bir birine göbek saplaması ile bağlanmış ve kaymamaları için kelepçe ile sarılmıştır.

Sökülmesi

1. Amortisörün alt ucunu makas plâkasına (17) bağlayan kontrol somunu ile asıl somunu sökünüz pul (7) lâstik (15) ve pulu (6) çıkartınız.
2. Şaseyi arka taraftan tekerlekler yerden kesilmek üzere oluncaya kadar krika ile kaldırınız.
3. Differansiyel kovanını makasa bağlayan «U» bağlantılarının (16) somunlarını (18) söküp makas plâkası ile bağlantıları dışarıya alınız.
4. Şasenin altına garaj sehpa koyup krikoyu indiriniz. Bu suretle tekerlekler yere temas edip kovanın yükü makaslardan kaldırılmış olacaktır.
5. Makas arka bağlantı küpelerinin (11) somun ve yaylı rondelalarını söküp evvelâ iç taraftaki küpeyi dışarıya alınız, sonra dış taraftaki küpenin delikli ucunu aşağıya çevirip makasdan çıkartınız ve makasın arka ucunu yere indiriniz.
6. Makasın ön ucunu şasedeki kulağa bağlayan civatanın (1) somununu (3) söküp çıkartınız ve makası dışarıya alınız.

Takılması :

7. Ön burç (2) ile makas lâstiklerini (12) kontrol ediniz aşınmış ve bozulmuş olanları yenileri ile değiştiriniz ve makas göbek saplaması ile yaprakların kavsini kontrol ediniz.

8. Makas uçlarına burç ve lâstikleri yerleştirdikten sonra yukarıdaki işlemleri madde 6 dan itibaren tersinden başlayarak makası yerine takınız.

NOT : Makas göbek saplaması ile uçları arası eşit değildir. Uzun taraf arka köprüye gelecek şekilde takılmasına dikkat edilmelidir.

AMORTİSÖRLER

Teleskopik ve yağlı olan boru amortisörlerin üst ucu şasedeki sehpaye, alt ucuda makas plâkasına (17) lâstik, pul ve somunlar ile bağlanmıştır.

Sökülmesi :

1. Tekerlekler yerde iken amortisörün alt ucunu makas plâkasına bağlayan kontra somunu, asıl somunu, konik pul, lâstik ve konik pulu çıkartınız ve amortisörü yukarıya itiniz.
2. Amortisörün üst tarafını şaseye bağlayan kontra somunu, asıl somunu, konik pul, lâstik ve konik pulu çıkartınız ve amortisörü aşağıya çekerek yerinden çıkartınız.

Takılması :

3. Yukarıdaki işlemleri tersinden başlayarak takınız.

NOT : Amortisörü takmadan evvel yağ kaçırmamış olmasına ve pulların çukur taraflarının lâstiklere bakacak şekilde oturtulmasına dikkat edilmelidir. Resimde görülen (6) no.lu pullar ile (5) no.lu pullar ayrı ayrı tiptedirler bunları takarken (Resim1) de görüldüğü gibi (6) no.lu pullar daima ortaya takılmalıdır.

ARKA MAKAS TEKNİK ÖZELLİKLERİ

	A1	A2	P2	SV	STC
Tipi	OVAL KESİTLİ YAPRAK				
Makas uzunluğu (Göz merkezleri arası)	1193.8 mm				
Göz iç çapı — ön	26.3 mm				
— arka	28.1 mm				
Yaprak — adedi	4	4	6	6	4
— Genişliği	50.0 mm				
— Kalınlığı 1.	7.0 mm	7.0 mm	7.0 mm	7.0 mm	7.0 mm
2.	6.0 mm	6.0 mm	6.0 mm	7.0 mm	7.0 mm
3.	6.0 mm	6.0 mm	6.0 mm	7.0 mm	7.0 mm
4.	5.0 mm	5.0 mm	6.0 mm	7.0 mm	7.0 mm
5.			5.0 mm	7.0 mm	
6.			5.0 mm	7.0 mm	
Yaylanma yükü	19 kg/cm	19 kg/cm	28 kg/cm	30.41 kg/cm	28 kg/cm

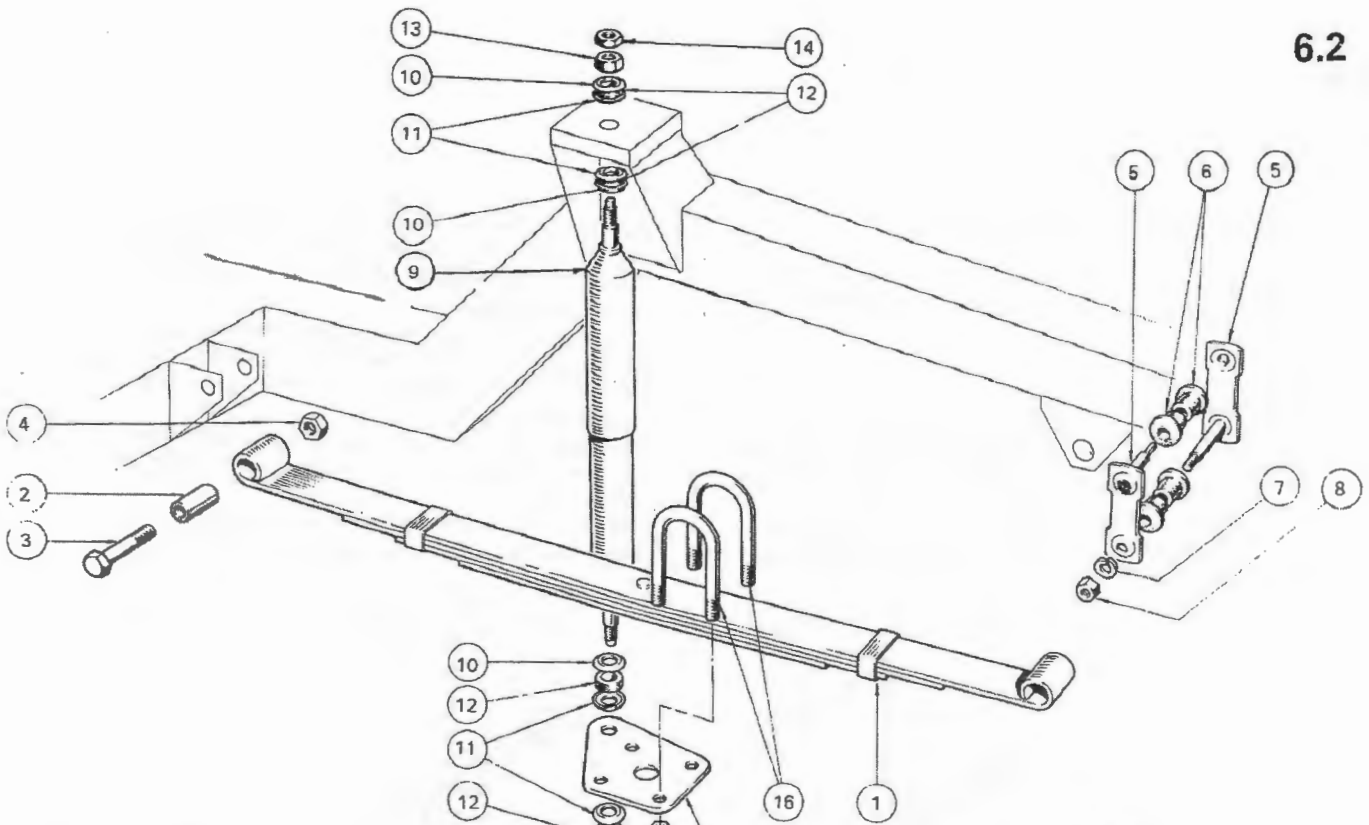
Amortisör :

Tipi

Teleskopik

Yağ kapasitesi

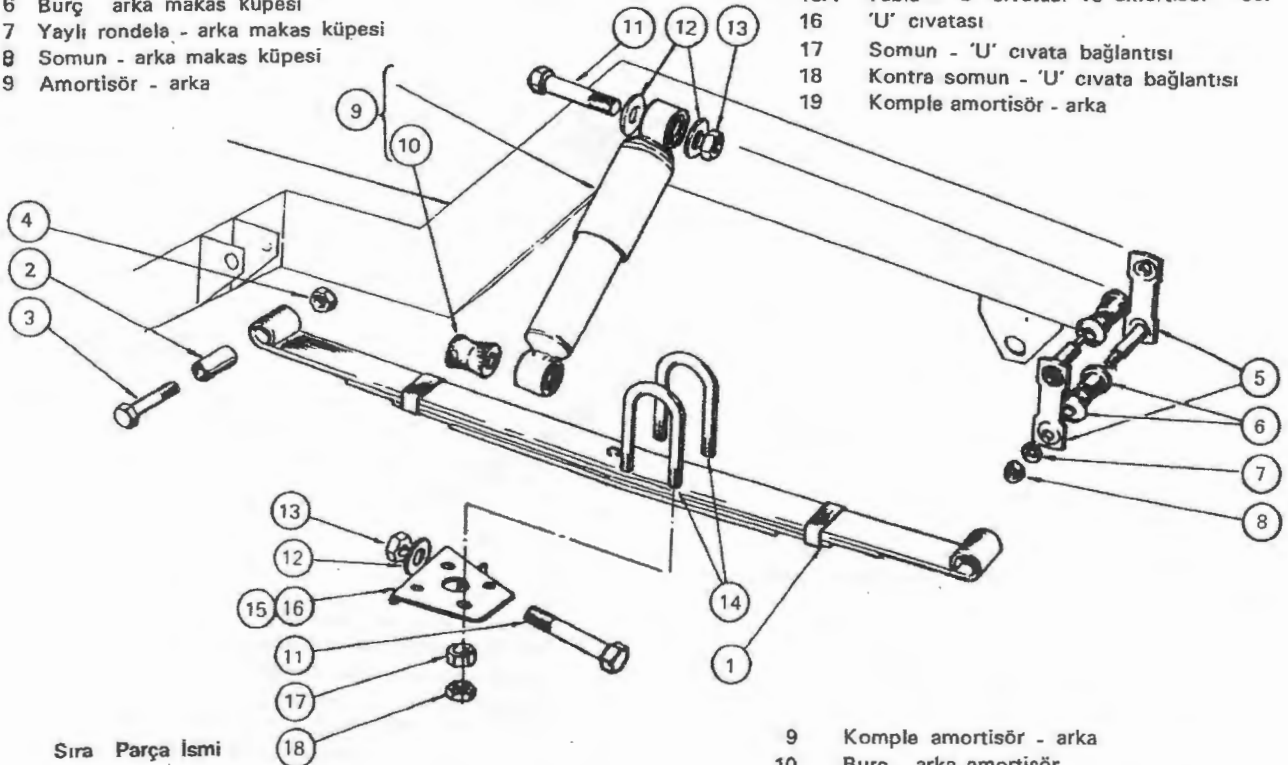
Ömrü müddetince kapalı



Sıra Parça İsmi

- 1 Komple makas - arka
- 2 Burç - arka makas ön bağlantısı
- 3 Saplama - arka makas ön bağlantısı
- 4 Somun - arka makas ön bağlantısı
- 5 Küpe ve saplama - komple - arka makas
- 6 Burç arka makas küpesi
- 7 Yaylı rondela - arka makas küpesi
- 8 Somun - arka makas küpesi
- 9 Amortisör - arka

- 10 Çanak - amortisör lâstiği
- 11 Çanak - amortisör lâstiği
- 12 Lâstik - amortisör üst ve alt
- 13 Somun - amortisör bağlantısı
- 14 Kontra somun - amortisör bağlantısı
- 15 Tabla - 'U' civatası ve amortisör - sağ
- 15A Tabla - 'U' civatası ve amortisör - sol
- 16 'U' civatası
- 17 Somun - 'U' civata bağlantısı
- 18 Kontra somun - 'U' civata bağlantısı
- 19 Komple amortisör - arka



Sıra Parça İsmi

- 1 Komple makas - arka
- 2 Burç - arka makas ön bağlantısı
- 3 Saplama - arka makas ön bağlantısı
- 4 Somun - arka makas ön bağlantısı
- 5 Küpe ve saplama - komple - arka makas
- 6 Burç - arka makas küpesi
- 7 Yaylı rondela - arka makas küpesi
- 8 Somun - arka makas küpesi

- 9 Komple amortisör - arka
- 10 Burç - arka amortisör
- 11 Saplama - arka amortisör bağlantısı
- 12 Rondela - arka amortisör bağlantısı
- 13 Somun - arka amortisör bağlantısı
- 14 'U' civatası
- 15 Tabla - 'U' civatası ve amortisör - sağ
- 16 Tabla - 'U' civatası ve amortisör - sol
- 17 Somun - 'U' civata bağlantısı
- 18 Kontra somun - 'U' civata bağlantısı

EKZOST SUSTURUCU VE BORULAR

Ekzost susturucu sistemi muhtelif uzunluk ve biçimlerde bulunan üç ayrı parçalardan müteşekkildir.

- 1— Ön boru
- 2— Orta boru
- 3— Susturucu

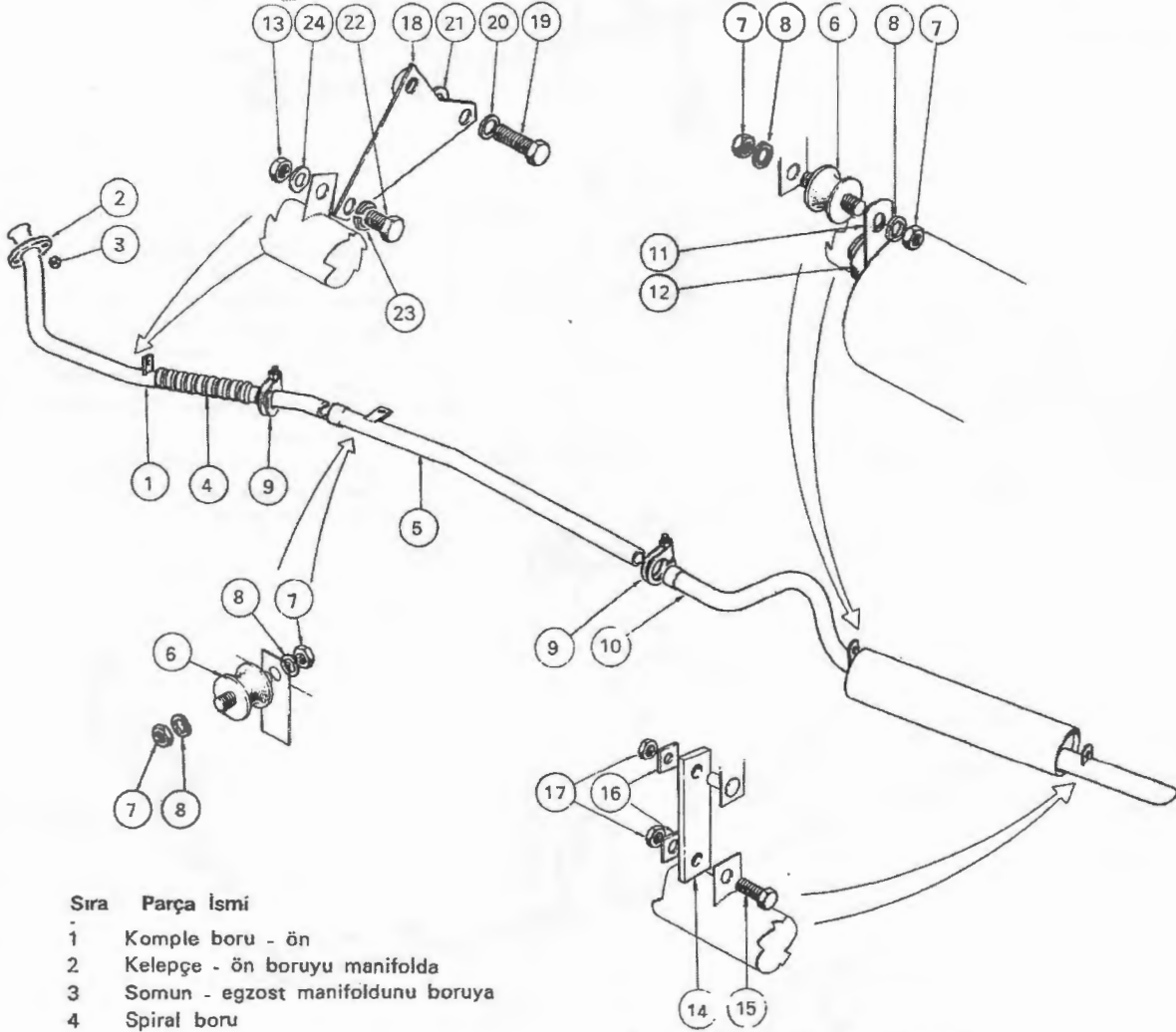
1. Ön borunun bir ucu egzost manifoldunun boğazına 2 parçalı bir kelepçe ile bağlı olup diğer spiral borulu ucu da orta borunun içine geçerek diğer bir kelepçe ile bağlanmıştır.

Boru ayrıyeten volan muhafazasındaki: seça bir civata ile tesbit edilmiş olup spiral ucundaki kulak-

dan da ana şaseye lâstik takoz ile bağlanmıştır. Bu şekildeki bağlama sistemi ile motor sallantısı spiral boru vasıtasıyla sesin şaseye intikalini önlemiş bulunmaktadır.

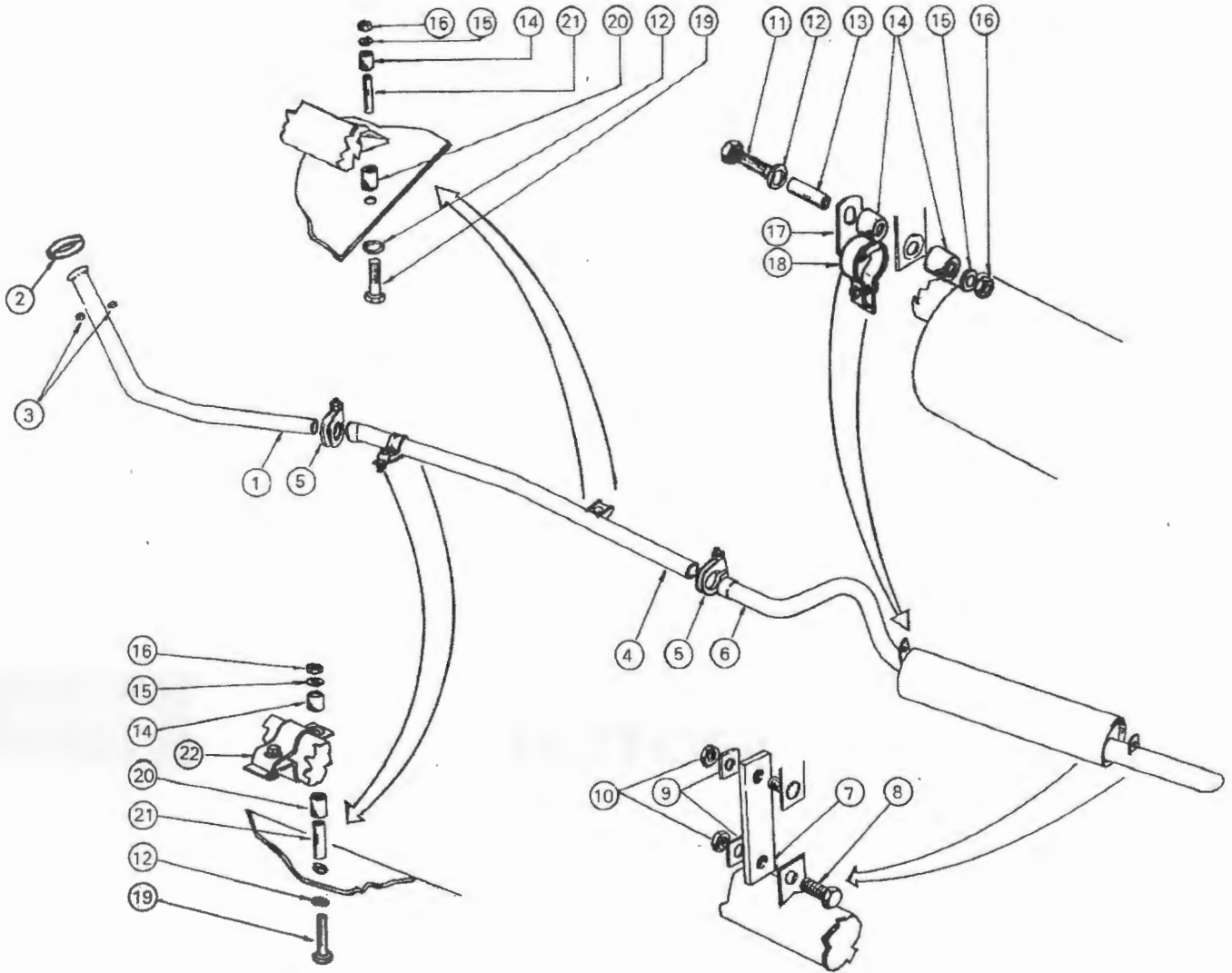
2. Orta borunun arka ucu susturucu borusunun içine geçirilerek bir kelepçe ile sıkıştırılmış olup boru üzerindeki kulaktan da bir takoz ile ana şaseye bağlanmıştır.
3. Susturucu ön tarafından ana şaseye lâstik takoz ile, arka taraftan da arka şaseye şerit kauçuk ile bağlanmıştır.

Herhangi bir parça değiştirilmesi icabederse sistemi tamamen sökmeden değiştirmek mümkündür.



Sıra Parça İsmi

- | | | | |
|----|-------------------------------------|----|---------------------------------------------|
| 1 | Komple boru - ön | 15 | Civata - arka askı bağlantısı |
| 2 | Kelepçe - ön boruyu manifolda | 16 | Rondela - arka askı bağlantısı |
| 3 | Somun - egzost manifoldunu boruya | 17 | Kontra somun - arka bağlantısı |
| 4 | Spiral boru | 18 | Komple braket - ön boruyu şanjiman kutusuna |
| 5 | Komple boru - orta | 19 | Civata - braketi şanjiman kutusuna |
| 6 | Takoz - boru bağlantısı | 20 | Yaylı rondela - braketi şanjiman kutusuna |
| 7 | Somun - takoz bağlantısı | 21 | Rondela - braketi şanjiman kutusuna |
| 8 | Yaylı rondela - takoz bağlantısı | 22 | Civata - braketi boruya |
| 9 | Komple kelepçe - boru bağlantısı | 23 | Yaylı rondela - braketi boruya |
| 10 | Boru ve susturucu - komple | 24 | Rondela - braketi boruya |
| 11 | Askı - susturucu bağlantısı - ön | | |
| 12 | Kelepçe - susturucu bağlantısı - ön | | |
| 13 | Somun - braketi şanjiman kutusuna | | |
| 14 | Askı - susturucu bağlantısı - arka | | |



Sıra Parça İsmi

- | | | | |
|----|------------------------------------|----|---------------------------------------|
| 1 | Boru - ön | 12 | Yaylı rondela - boru bağlantıları |
| 2 | Kelepçe - ön boruyu manifolda | 13 | Burç - susturucu bağlantısı - ön |
| 3 | Somun - manifoldu ön boruya | 14 | Lâstik burç - boru bağlantıları |
| 4 | Komple boru - orta | 15 | Düz rondela - boru bağlantıları |
| 5 | Komple kelepçe - boru bağlantısı | 16 | Somun - boru bağlantıları |
| 6 | Boru ve susturucu - komple | 17 | Askı - susturucu bağlantısı - ön |
| 7 | Askı - susturucu bağlantısı - arka | 18 | Kelepçe - susturucu bağlantısı - ön |
| 8 | Cıvata - askı bağlantısı | 19 | Cıvata - orta bağlantısı |
| 9 | Rondela - askı bağlantısı | 20 | Lâstik burç - orta boru bağlantısı |
| 10 | Kontra somun - askı bağlantısı | 21 | Burç - orta boru bağlantısı |
| 11 | Cıvata - susturucu bağlantısı - ön | 22 | Komple kelepçe - orta boru bağlantısı |